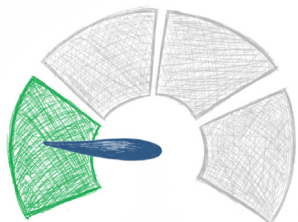


## OPSIGTSVÆKKENDE ADFÆRD

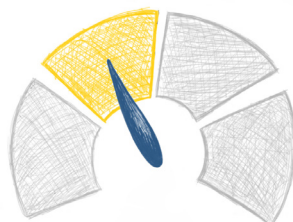
Adfærdsmønstre, som pådrager sig opmærksomhed, men som er udtryk for et lovligt politisk eller religiøst engagement, der holder sig inden for demokratiets rammer. Adfærd, som falder inden for denne kategori, kræver ikke nogen videre handling, men du bør være opmærksom på personens fortsatte udvikling.



- + Argumenterer ivrigt for sine holdninger over for familiemedlemmer og/eller nære venner
- + Udtrykker sin identitet eller sit tilhørsforhold igennem synlige kendetegn (særlige tatoveringer, påklædning, frisure, religiøse symboler)
- + Er særdeles aktiv på de sociale medier
- + Engagerer sig fredeligt i en sag for at hjælpe bestemte personer eller grupper
- + Har en stor interesse i lokale og/eller internationale begivenheder
- + Udtrykker et ønske om at gå mere op i religion, identitet eller politisk aktivisme
- + Tillægger sig nye religiøse (f.eks. konverterer), ideologiske eller politiske overbevisninger
- + Insisterer på en særlig diæt på baggrund af politiske eller religiøse overbevisninger
- + Drømmer om mere spænding i livet
- + Ønsker at bekæmpe social uretfærdighed

## BEKYMRENDE ADFÆRD

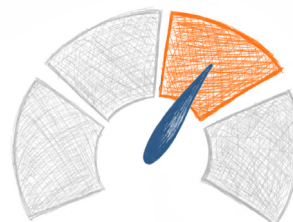
Adfærdsmønstre, der udtrykker mistro, og/eller at en person ændrer adfærd på grund af identifikation med en sag eller en ideologi. Hvis du observerer denne type adfærd, bør du tage kontakt til familien eller andre, som er tæt på den pågældende unge. Det kan også være myndighedsrepræsentanter



- + Giver udtryk for en tro på absolutte sandheder, for paranoia eller for ekstrem mistillid
- + Opfører sig på en måde, der skaber konflikt i familien
- + Bliver tiltrukket af konspirationsteorier
- + Isolerer sig selv fra familie og/eller venner
- + Ændrer pludseligt sine vaner og handlemønstre
- + Føler sig afvist eller som et offer
- + Insisterer på at pådutte andre sine religiøse eller ideologiske overbevisninger
- + Nægter at følge regler og retningslinjer i de fællesskaber som personen er en del af, på grund politiske, ideologiske eller religiøse overbevisninger (skole, arbejde, idrætsforening, etc.)
- + Tager afstand fra folk på grund af deres religion, race, hudfarve, køn eller seksuelle orientering
- + Udtrykker et behov for at dominere eller kontrollere andre
- + Har svært ved at reflektere kritisk over egne holdninger og/eller ved at anerkende andre synspunkter

## FORUROLIGENDE ADFÆRD

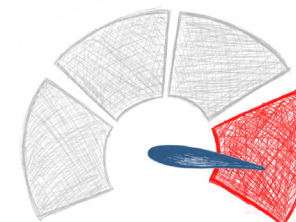
Adfærdsmønstre, der kendetegner en person, der er på vej ud ad et ekstremistisk sidespor. Personen er præget af mistro til det øvrige samfund og har sympati for vold som en legitim måde at kæmpe for en sag. Observerer du denne type adfærd, bør du tage kontakt til de relevante myndigheder.



- + Bryder med familie eller nære venner for udelukkende at færdes i en ny omgangskreds
- + Retfærdiggør brugen af vold for at forsvare en sag eller ideologi
- + Skjuler sin nye livsstil, sit tilhørsforhold eller sine nye religiøse praksisser fra familiemedlemmer eller nære venner (online og/eller i det virkelige liv)
- + Knytter bånd til personer eller grupper, som er kendt for at være voldelige ekstremister
- + Mister pludseligt interessen for skole eller arbejde
- + Bærer symboler, som viser støtte eller tilknytning til voldelige ekstremistiske grupper
- + Bliver besat af utopiske forestillinger, verdens undergang eller andre religiøse profetier
- + Udtrykker had mod andre personer eller grupper

## ALARMERENDE ADFÆRD

Adfærdsmønstre, der vidner om blind loyalitet til en ideologi eller en sag, hvilket får personen til at se vold som den eneste virkningsfulde udtryksform. Hvis du observerer denne type adfærd, bør du tage kontakt til de relevante myndigheder.



- + Tager aktiv del i voldelige ekstremistiske netværk ved for eksempel at yde fysisk eller økonomisk støtte
- + Rekrutterer andre til voldelige ekstremistiske bevægelser (eller bifalder folk, der slutter sig til)
- + Er i vedvarende kontakt med ekstremistiske personer, grupper eller netværk – enten online eller fysisk
- + Forstærker sine egne holdninger ved jævnligt at rådføre sig på voldelige ekstremistiske onlinesider
- + Udfører eller planlægger at udføre hadefulde eller voldelige aktioner motiveret af ideologi eller for at fremme en bestemt sag
- + Søger viden om, forsøger at fremskaffe eller har adgang til våben (skydevåben, eksplosiver, etc.)
- + Planlægger at rejse til en konfliktzone eller til en region, der huser voldelige, ekstremistiske grupper

Dette barometer er udelukkende en hjælp til at identificere og analysere bekymrende adfærd. Barometret må ikke lede til hastige konklusioner eller gøre det ud for en omhyggelig evaluering af relevante fagpersoner.

Besøg siden [Stærkefællesskaber.dk](http://Stærkefællesskaber.dk), hvor der findes mere information om radikaliserings og ekstremisme.

# Adfærdsbarometeret

## Hjælp til at spotte tegn på voldelig radikaliserings

Der er kommet et øget fokus på radikaliserings og ekstremisme. Radikaliserings er en udfordring for samfundet i almindelighed, men i særlig grad for frontmedarbejdere som lærere, pædagoger, psykologer, socialarbejdere og politi samt familiemedlemmer. For at klæde flere på til aktivt at bidrage til forebyggelsen af radikaliserings og ekstremisme har 'Centre for the Prevention of Radicalization Leading to Violence' (CPRLV) udviklet et *Adfærdsbarometer*.

*Adfærdsbarometeret* bruges til oplysning og opmærksomhed om radikaliserings. Værktøjet er udviklet på baggrund af en række akademiske studier om radikaliserings og baseret på CPRLVs egne erfaringer med konkrete sager. En af konklusionerne er, at jo tidligere, der gribes ind over for en radikaliseringsproces, jo større er chancerne for, at den kan bremses eller helt rulles tilbage. Endelig forsøger *Adfærdsbarometeret* at afmontere misforståelser ved at inkludere forskellige typer af harmløs adfærd, som ellers til tider fortolkes som faresignaler.

*Adfærdsbarometeret* inddeler forskellige typer af adfærd i fire kategorier: opsigtsvækkende, bekymrende, foruroligende og alarmende. *Adfærdsbarometeret* gør det overskueligt at analysere den adfærd, man har observeret. Samtidig retter barometeret opmærksomheden på adfærdsmønstre, som kan være mere alvorlige tegn på radikaliserings. Nogle typer adfærd kan synes faretruende, selvom de faktisk ikke udgør tegn på radikaliserings. Eksempelvis er det ikke i sig selv et udtryk for radikaliserings at vise sin identitet på en måde, der bryder med det "normale". Omvendt kan klare tegn på radikaliserings blive bagatelliseret eller misforstået.

## Råd og vejledning ved brug af *Adfærdsbarometeret*

- *Adfærdsbarometeret* er en guide, der skal oplyse og skabe øget opmærksomhed om radikaliserings, men det må ikke betragtes som et udførligt screeningsværktøj. I stedet kan det være en hjælp til at identificere problematisk adfærd.
- Ved brug af *Adfærdsbarometeret* skal man være opmærksom på, at forskellige dele af en persons adfærd ofte vil falde under flere forskellige kategorier. *Adfærdsbarometeret* er ikke beregnet til at foretage kvantitative vurderinger af en personlighed. *Adfærdsbarometeret* er derimod en hjælp ved kvalitative overvejelser (baseret på en kritisk vurdering af, hvilke aspekter af en persons adfærd, der er mest signifikante).
- Det er vigtigt at være opmærksom på, at barometeret inkluderer forskellige typer adfærd, som i sig selv kan være bekymrende, men som ikke altid er udtryk for radikaliserings.

*Adfærdsbarometeret* er ikke noget orakel. Det kan bruges til at opnå en større forståelse for andres adfærd, men værktøjet i sig selv **må ikke** lede til endegyldige konklusioner. Hvis man har bemærket noget, som skaber bekymring, anbefales det på det kraftigste, at man opsøger relevante fagpersoner for at få yderligere vejledning.



CENTRE FOR THE PREVENTION  
OF RADICALIZATION  
LEADING TO VIOLENCE